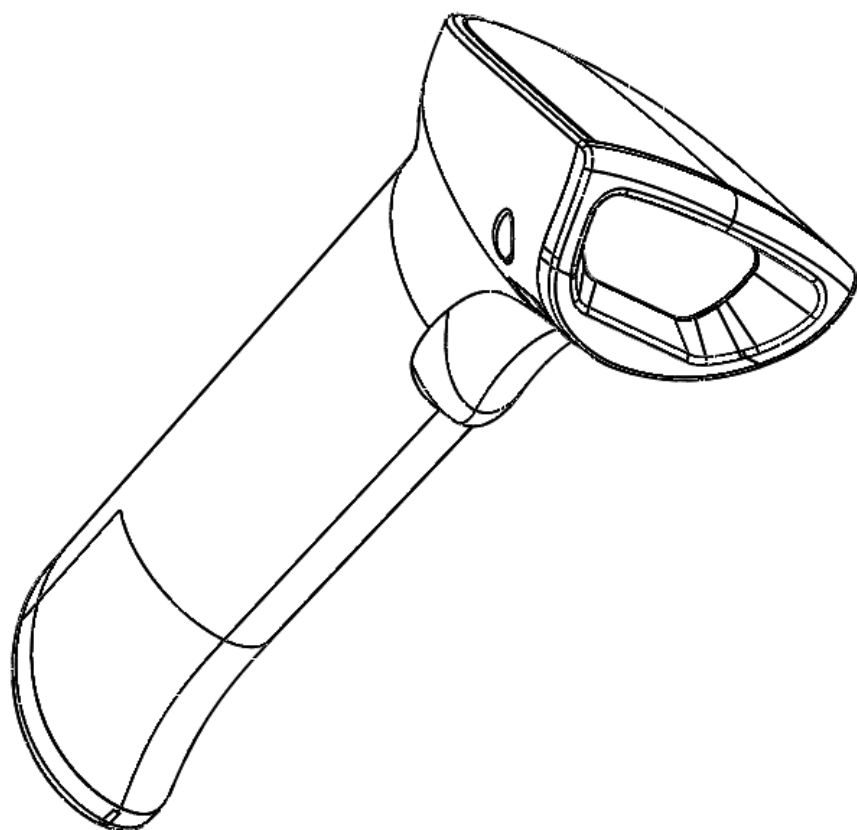




АТОЛ

АТОЛ Impulse 12 BT V2



Быстрый запуск

Версия 1.0

2022

Проверка ПО

Перед началом работы необходимо выполнить проверку версии ПО. Данная инструкция по быстрому запуску применима для проводных сканеров с версией ПО v_0.38 и выше.



FFFF6A

Считать номер версии

Общие настройки

В данном разделе описаны настройки режимов функционирования устройства, включая рабочий режим (например, настройка курка и т.д.). Для включения какого-либо режима работы сканера необходимо отсканировать код настройки в соответствии с инструкцией.



Символ * означает, что по умолчанию установлены стандартные заводские настройки.

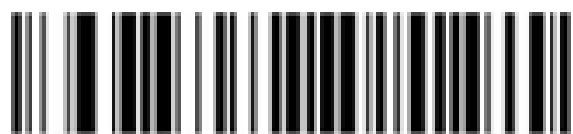
Сброс на заводские настройки, удаление всех суффиксов, начальная настройка Bluetooth

Если во время использования сканера вы случайно отсканировали коды настроек других функций, в результате чего функция сканирования не работает в нужном режиме, можно вернуться к первоначальным настройкам, отсканировав соответствующий штрихкод.



FFFFFE

Восстановить настройки по умолчанию



7CC791

Добавить суффикс ENTER



Удалить все суффиксы



Произвести начальную настройку
Bluetooth

Рабочий режим



7E9AA2

* Ручной режим курка



7E9AA0

Режим автоматического сканирования

Настройка мотора (вибротклика)



A87761

Мотор включен*

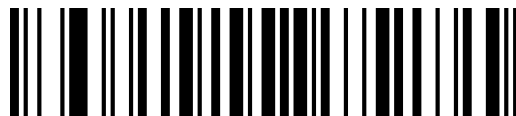


A87760

Мотор выключен

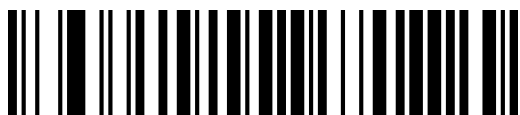
Настройки звукового сигнала

Для включения и (или) настройки громкости звука нужно отсканировать соответствующий ШК.



B667D0

*Включение звукового сигнала



B667D1

Выключение звукового сигнала

Отсканировав штрихкоды, приведенные далее, можно настроить громкость второго звукового сигнала.



%%SpecCode94

Беззвучный



%%SpecCode95

Тихий



%%SpecCode96

Средний



%%SpecCode97

Громкий



%%SpecCode7C

Частота звукового сигнала 2К (беззвучный)



%%SpecCode7D

Частота звукового сигнала 2,7К (беззвучный)

Настройка типа интерфейса подключения

Режим *Virtual Bluetooth* (подключение к ПК)



Для включения режима *Virtual Bluetooth* необходим **USB Bluetooth адаптер**.



Для включения режима нужно выполнить следующие действия:

1 Отсканировать штрихкод для входа в режим настройки.



%%EnterSet



%%SpecCodeA8

2 Отсканировать штрихкод для входа в режим *Virtual Bluetooth*.

3 Отсканировать штрихкод для сопряжения с адаптером Bluetooth, войти в режим сопряжения, индикатор начнет часто мигать синим цветом.



%%SpecCode99

4 Подключить адаптер Bluetooth и дождаться длинного звукового сигнала. Индикатор перестанет мигать и начнет непрерывно гореть синим.

5 Управление сканированием штрихкода будет выведено на клавиатуру ПК.

Режим Bluetooth HID (совместим с Android, IOS или ПК с функцией Bluetooth)*

Для включения режима нужно выполнить следующие действия:

1 Отсканировать штрихкод для входа в режим настройки.



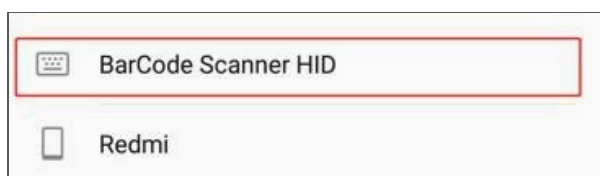
2 Отсканировать штрихкод для входа в режим Bluetooth HID.



3 Отсканировать штрихкод для сопряжения с ресивером – войти в режим сопряжения, синий индикатор начнет быстро мигать.



4 Включить Bluetooth на устройстве, при этом отобразится информация о подключении устройства **BarCode Scanner HID**.



5 Выбрать устройство Bluetooth для входа в режим сопряжения. Если сопряжение прошло успешно, индикатор начнет непрерывно светиться синим.

6 Сканирование штрихкода будет выведено на клавиатуру телефона.

Включение и настройка отображения [GS]-разделителя в программе Notepad++

Для включения отображения [GS]-разделителя последовательно отсканировать два штрихкода, для отключения отсканировать один штрихкод из приведенных далее:



Включение (первый ШК)



Включение (второй ШК)



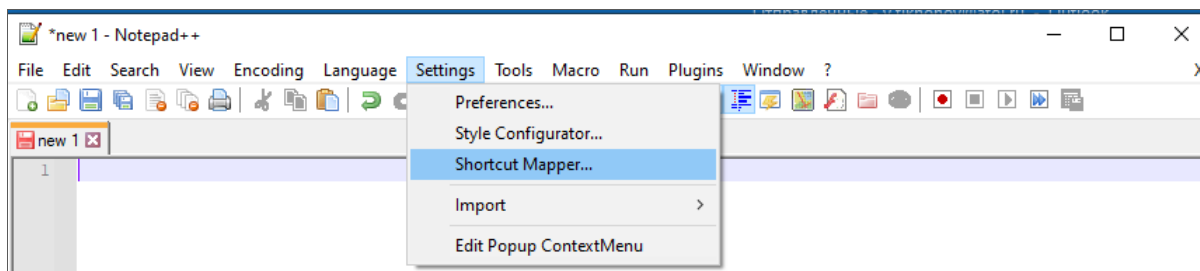
Отключение

Если [GS]-разделитель не отображается или отображается не корректно, отсканировать приведенный штрихкод.



Для просмотра [GS]-разделителя необходимо настроить Notepad++:

- 1 Запустить Notepad++.
- 2 В меню **Settings** выбрать пункт **Shortcut Mapper...**:



3 В открывшемся окне перейти во вкладку **Scintilla commands**:

	Name	Shortcut
1	SCI_CUT	Ctrl+X or Shift+DEL
2	SCI_COPY	Ctrl+C or Ctrl+INS
3	SCI_PASTE	Ctrl+V or Shift+INS

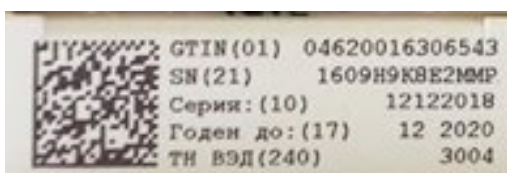
4 Для параметра **SCI_PARADOWN** установить флаг для клавиши **ALT**.

Name	Shortcut
18	SCI_SCROLLCARET
19	SCI_EDIT TOGGLEOVERTYPE
20	SCI_MOVECARETINSIDEVIEW
21	SCI_LINEDOWN
22	SCI_LINEDOWNNEXTEND
23	SCI_LINEDOWNRECTEXTEND
24	SCI_LINESCROLLDOWN
25	SCI_LINEUP
26	SCI_LINEUPEXTEND
27	SCI_LINEUPRECTEXTEND
28	SCI_LINESCROLLUP
29	SCI_PARADOWN
30	SCI_PARADOWNNEXTEND
31	SCI_PARAUP
32	SCI_PARAUPEXTEND
33	SCI_CHARLEFT
34	SCI_CHARLEFTTEXTEND
35	SCI_CHARLEFTTRECTEXTEND

5 Для параметра **SCI_NEWLINE** выбрать комбинацию клавиш **CTRL+M**:

Name	Shortcut
1	SCI_CUT
2	SCI_COPY
3	SCI_PASTE
4	SCI_SELECTALL
5	SCI_CLEAR
6	SCI_CLEARALL
7	SCI_UNDO
8	SCI_REDO
9	SCI_NEWLINE
10	SCI_TAB
11	SCI_BACKTAB
12	SCI_FORMFEED
13	SCI_ZOOMIN
14	SCI_ZOOMOUT
15	SCI_SETZOOM
16	SCI_SELECT
17	SCI_LINESJOIN
18	SCI_SCROLLCARET
19	SCI_EDITTOGGLEOVERTYPE

6 Далее рекомендуется проконтролировать выполнение настройки, отсканировав тестовые штрихкоды Datamatrix:



Включение отображения префикса FNC1 для стандартных ШК Datamatrix и GS1-Datamatrix

Стандартный (обычный) Datamatrix отображается с префиксом - **1d1**.

GS1-Datamatrix Datamatrix отображается с префиксом - **1d2**.

Для включения и отключения отображения префикса нужно использовать штрихкоды:



080400775C81.

Включение



08040377.

Отключение

Для контроля настройки можно отсканировать тестовый штрихкод GS1-Datamatrix (с FNC1 меткой):



010978398130544921n(j<u
GRp:Dccn

Инструкция по настройке

Версия документа от 05.05.2022

Компания АТОЛ

ул. Годовикова, д. 9, стр. 17, этаж 4,
пом. 5, Москва 129085

+7 (495) 730-7420

www.atol.ru

